

Campagnolo[®]

ULTRA NARROW[™]
5,9 mm CHAINS

**ACHTUNG!**

Lesen Sie die Anweisungen in diesem Handbuch bitte aufmerksam durch. Dieses Handbuch ist integrierender Bestandteil des Produkts und ist an einem sicheren Ort aufzubewahren, um es später jederzeit wieder zu Rate ziehen zu können.

MECHANISCHE KENNTNISSE - Ein Großteil der Wartungs- und Reparaturarbeiten am Fahrrad setzen spezifische Kenntnisse, einschlägige Erfahrung und geeignetes Werkzeug voraus. Mechanisches Talent allein könnte nicht ausreichen, um an Ihrem Fahrrad fachgerechte Wartungs- und Reparaturarbeiten auszuführen. Sollten Sie an Ihren Fähigkeiten zweifeln, diese Arbeiten korrekt durchzuführen, so wenden Sie sich bitte an Ihren Fachhändler.

„UNFÄLLE“ – Wir machen Sie darauf aufmerksam, dass in dieser Anleitung wiederholt auf die Möglichkeit von Unfällen hingewiesen wird.

Jeder Unfall kann Schäden am Fahrrad und an seinen Komponenten verursachen und könnte vor allem schwere oder sogar lebensgefährliche Verletzungen für Sie oder einen Passanten zur Folge haben.

VERWENDUNGSZWECK – Dieses Produkt von Campagnolo® wurde **ausschließlich** für die Montage und den Gebrauch an Renn- und Crossrädern entwickelt und hergestellt. Jegliche andere Verwendung ist auszuschließen. Jeder anderer Einsatz dieses Produkts (wie beispielsweise Cross-Country, All Mountain/Enduro, Off-Road-Akrobatik, Downhill, Four-Cross, Freeride, Free-Style, oder jedwede andere Disziplin im extremen Off-Road-Bereich, gemäß der Definition des Internationalen Radsport-Verbands UCI) könnte zu Unfällen, Verletzungen oder zum Tod führen und ist daher als unsachgemäß, ungeeignet und nicht empfehlenswert anzusehen.

LEBENSDAUER - ABNUTZUNG – NOTWENDIGKEIT DER INSPEKTION - Die Lebensdauer der Campagnolo®-Komponenten hängt von vielen Faktoren wie z.B. vom Gewicht des Fahrers und von den Einsatzbedingungen ab. Stöße, Schläge, Stürze und ganz generell ungeeigneter Gebrauch können die strukturelle Unversehrtheit der Komponenten beeinträchtigen und deren Lebensdauer dadurch erheblich verkürzen. Einige Komponenten nutzen sich außerdem im Laufe der Zeit ab. Wir bitten Sie, Ihr Fahrrad regelmäßig von einem Fahrradmechaniker untersuchen zu lassen, um Risse, Deformationen oder andere Ermüdungs- oder Abnutzungserscheinungen festzustellen (zur Risserkennung an Aluminiumteilen empfehlen wir die Verwendung von Eindringmitteln oder anderen Erkennungsverfahren für Mikrorisse). Sollten bei der Inspektion auch nur die geringsten Anzeichen von Deformationen, Rissen, Schlageinwirkungen oder Ermüdung festgestellt werden, so ist die betreffende Komponente sofort zu ersetzen, auch übermäßig abgenutzte Komponenten sind **sofort** zu auszutauschen.

Die Inspektionshäufigkeit hängt von vielen Faktoren ab; wenden Sie sich an einen Vertreter von Campagnolo S.r.l., um das für Sie am besten geeigneten Inspektionsintervall zu wählen.

Wenn Sie mehr als 82 kg/180 lbs wiegen, sollten Sie besonders darauf achten, dass Ihr Fahrrad häufiger (als bei Personen, die weniger als 82 kg/180lbs wiegen) inspektioniert wird, um festzustellen, ob etwaige Risse, Deformationen, Anzeichen von Ermüdung oder Abnutzung vorhanden sind. Prüfen Sie zusammen mit Ihrem Mechaniker, ob die von Ihnen ausgewählten Campagnolo®-Komponenten für die vorgesehenen Einsatzbedingungen geeignet sind und legen Sie gemeinsam mit ihm das Inspektionsintervall fest.

Wichtiger Hinweis zu PRODUKTLISTUNG, SICHERHEIT und GARANTIE - Die Komponenten der 9s, 10s- Campagnolo®-Antriebssysteme, sowie die Bremssysteme, Felgen, Pedale und alle anderen Campagnolo®-Produkte wurden als ein einziges integriertes System entwickelt. Damit die Sicherheit, Leistung, Lebensdauer und Funktionstüchtigkeit nicht beeinträchtigt und die GARANTIE nicht ungültig wird, benutzen Sie bitte ausschließlich die von Campagnolo S.r.l. gelieferten oder spezifizierten Bestandteile bzw. Komponenten, und kombinieren oder ersetzen Sie diese nicht mit Produkten, Bestandteilen bzw. Komponenten anderer Hersteller.

Hinweis: Es ist möglich, dass Werkzeug, das von anderen Herstellern für Komponenten geliefert wird, die ähnlich sind wie Campagnolo®-Komponenten nicht mit Campagnolo®-Komponenten kompatibel ist. Ebenso kann es sein, dass von Campagnolo S.r.l. geliefertes Werkzeug nicht mit Komponenten von anderen Herstellern kompatibel ist. Bevor Sie das Werkzeug eines Herstellers an Komponenten eines anderen Herstellers benutzen, sollten Sie sich daher immer mit Ihrem Fahrradmechaniker oder mit dem Werkzeughersteller auf ihre Kompatibilität prüfen.

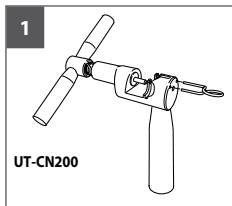
Der Benutzer dieses Campagnolo®-Produkts erkennt ausdrücklich an, dass der Gebrauch des Fahrrads Gefahren mit sich bringen kann, welche den Bruch einer Fahrradkomponente sowie auch andere Risiken umfassen und Unfälle mit körperlichen und sogar lebensgefährlichen Verletzungen verursachen können. Mit dem Kauf und Gebrauch dieses Campagnolo®-Produkts akzeptiert der Benutzer diese Gefahren und/oder geht diese Risiken ausdrücklich, freiwillig und bewusst ein. Dabei sagt er zu, dass der Campagnolo S.r.l. niemals die Schuld für irgendeinen möglicherweise daraus entstehenden Schaden zuweisen wird.

Falls Sie Fragen haben, wenden Sie sich für weitere Informationen bitte an Ihren Mechaniker oder an den nächstgelegenen Campagnolo®-Fachhändler.

WERKZEUGE

**ACHTUNG!**

Alle Vorgänge zum Schließen und Öffnen der Campagnolo Ketten **ULTRA NARROW™** dürfen **nur** unter Verwendung des Werkzeugs Campagnolo® **UT-CN200** nicht in der Packung enthalten (Abb. 1) ausgeführt werden. Die Anwendung von anderen Werkzeugen zu Beschädigungen an der Kette führen und/oder auch ein plötzliches Öffnen der Kette bzw. Unfälle schwere Verletzungen oder gar den Tod zur Folge haben.

**ACHTUNG!**

Tragen Sie immer Schutzhandschuhe und Schutzbrille, wenn Sie das Werkzeug Campagnolo® **UT-CN200**.

**ACHTUNG!**

Der Schieber des Werkzeugs Campagnolo® **UT-CN200** ist mit einem Zapfen mit konischer Spitze versehen. Ist diese Spitze abgenutzt oder beschädigt, so sollten Sie sie durch die als Ersatzteil erhältliche Austauschspitze Campagnolo® **UT-CN201** ersetzen. Wenn der Zapfen nicht rechtzeitig ersetzt wird, kann er die Antriebskette beschädigen und dies könnte Unfälle mit körperlichen oder sogar lebensgefährlichen Verletzungen verursachen.

**ACHTUNG! KOMPATIBILIDAD**

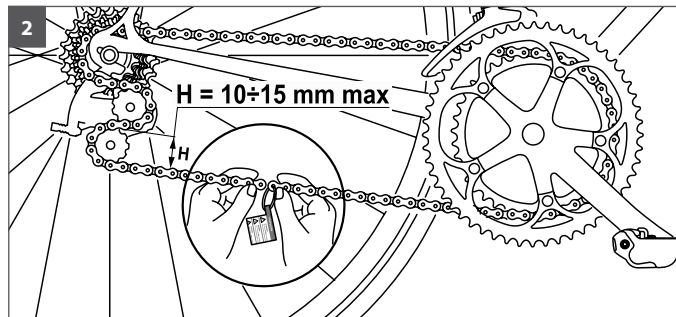
Die Verwendung von anderen Ritzeln und Kettenblättern als von Campagnolo® kann die Antriebskette beschädigen. Eine beschädigte Kette kann sich auch ganz plötzlich öffnen und dies könnte Unfälle mit körperlichen oder sogar lebensgefährlichen Verletzungen verursachen.

1. MONTAGE DER KETTE

**ACHTUNG!**

Eine falsch montierte Kette kann reißen und dadurch Unfälle, schwere Verletzungen oder gar den Tod zur Folge haben. Falls Sie irgendwelche Zweifel an Ihrer Fähigkeit haben, die Anweisungen in diesem Handbuch richtig auszuführen, sollten Sie sich an einen spezialisierten Fahrradmechaniker wenden.

- Bestimmen Sie die richtige Kettenlänge, indem Sie die Kette auf das kleinste Ritzel und den kleinsten Zahnkranz legen und kontrollieren Sie dann, dass das Maß H (Abb.2) 10÷15 mm nicht überschreitet.



•Führen Sie alle folgenden Vorgänge an **demjenigen Kettenende aus, an dem nicht das Kunststoffband und die Klebeetikette "Warning!" (Abb.3) angebracht ist** und schneiden Sie auch dort die überzähligen Kettenglieder ab.

! ACHTUNG!

Dieses Endglied, das an der Aufprägung mit der Produktionsserie erkennbar ist, darf **NIEMALS** entfernt oder irgendwie abgeändert werden, da es kalibrierte Löcher aufweist, die zum Schließen der Kette erforderlich sind.

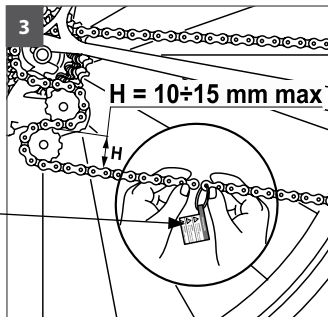
Die Anwendung von jedem anderem Endglied zum Schliessen der Kette kann ein plötzliches Öffnen der Kette bzw Unfälle schwere Verletzungen oder gar den Tod zur Folge haben.

! ACHTUNG!

Zum Kürzen der Kette die Glieder vom anderen Kettenende abnehmen.

Dieses Kettenglied darf **NIEMALS** entfernt oder abgeändert werden.

Vor jeder Arbeit an der Antriebskette sollten Sie die Bedienungsanleitung aufmerksam durchlesen, die Angaben darin befolgen und ganz sicher sein, dass Sie alles richtig verstanden haben.

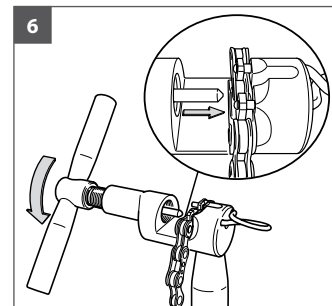
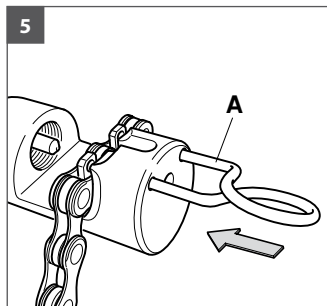
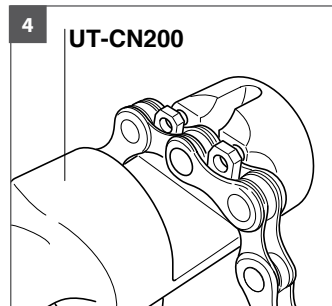


• Zum Öffnen der Kette:

- Das Kettenglied, das geöffnet werden soll, in das Werkzeug **UT-CN200** (Abb. 4) einsetzen und dabei darauf achten, **dass am Ende ein Innenglied zu liegen kommt**

- Das Kettenglied mit der speziellen Sperrvorrichtung (A) (Abb. 5) blockieren

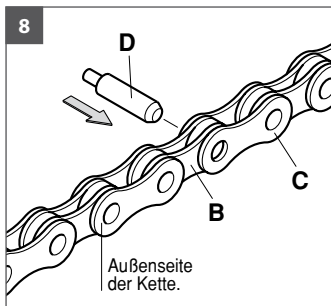
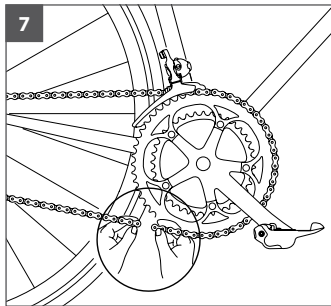
- Das Werkzeug soweit zuschrauben, bis der Stift vollständig aus dem Loch des Kettengliedes ausgetreten ist (Abb. 6).



- Das Kunststoffband und das Klebeschild "Warning" entfernen.

- Die Kette auf den größten Zahnkranz versetzen (und sie dabei auf dem kleinsten Ritzel lassen), dann die Kettenglieder, die geschlossen werden müssen, in den in Abbildung 7 angegebenen Bereich verschieben.

- Das innere Kettenglied (B - Abb. 8) in das äußere Kettenglied (C - Abb. 8) einsetzen, dann den Führungsstift (D - Abb. 8) **von der Ketteninnenseite her nach außen** in das Loch des Kettengliedes stecken.

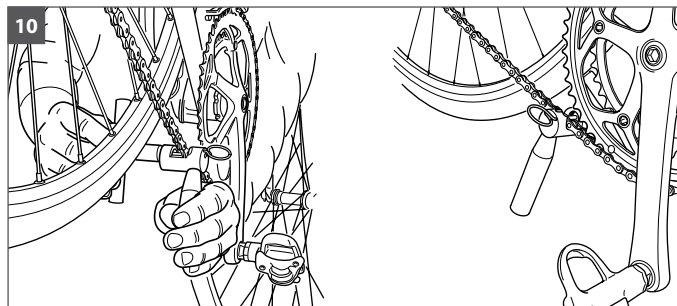
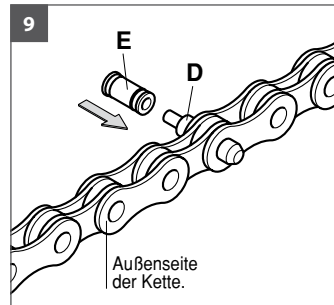


- Den Führungsstift (D) in Bezug auf die Kettenachse zentrieren, dann den Stift (E) **von der Ketteninnenseite her nach außen** in den Führungsstift (D), (Abb. 9) stecken.

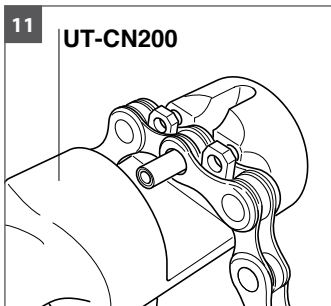
Hinweis

Nur eines der beiden Löcher des Stiftes (E) darf für die Verbindung mit dem Führungsstift (D) verwendet werden.

- Das Werkzeug **UT-CN200** wie in Abb. 10 gezeigt positionieren.

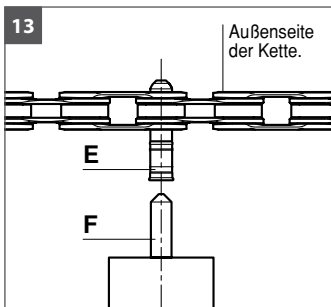
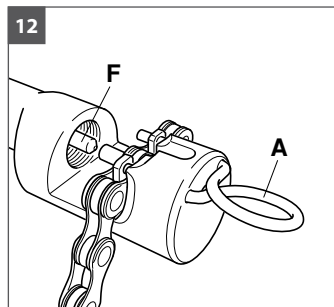


- Das Werkzeug **UT-CN200** losschrauben, dann das Kettenglied, das geschlossen werden soll, in den vorgeformten Sitz im Werkzeug einsetzen (Abb. 11).



- Das betreffende Kettenglied mit der Sperrvorrichtung (A) (Abb. 12) blockieren.

- Prüfen, dass die konische Spitze des Schiebers (F) (Abb. 12) genau in der Mitte des Stiftes (E) (Abb. 13) liegt.



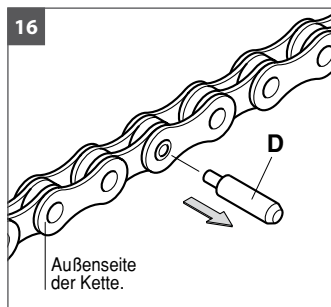
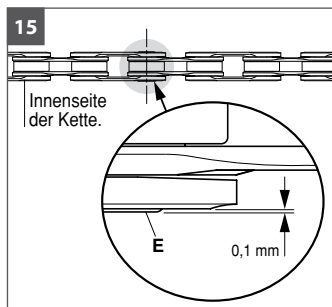
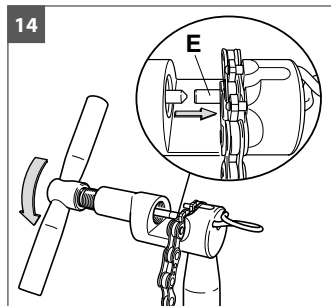
- Das Werkzeug unter gleichmäßigem Kraftaufwand zuschrauben (Abb. 14), bis der Stift (E) ganz in das Loch des Kettengliedes eingreift.

Hinweis

Um irreparable Schäden an der Kette zu vermeiden, das Werkzeug **NICHT** über den Anschlag hinaus **FESTSCHRAUBEN**. Der Stift (E) darf an der Innenseite der Kette um 0,1 mm vorstehen (Abb. 15).

- Die Sperrvorrichtung herausziehen und die Kette vom Werkzeug abnehmen.

- Den Führungsstift (D) aus dem Kettenglied herausziehen (Abb. 16).

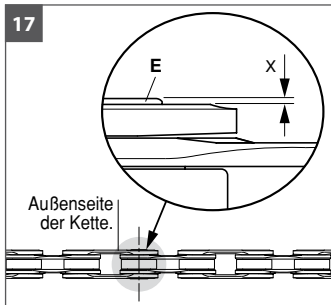


- Das leichte Vorstehen (X) des Stiftes (E) aus dem Kettenglied (an der Außenseite der Kette) (Abb. 17) ist ganz normal und stört die normale Gleitbewegung der Kette nicht.

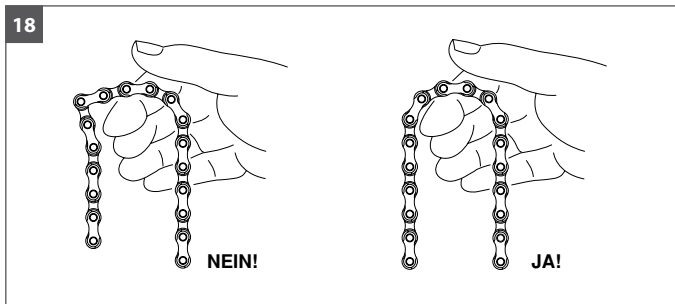
Versuchen Sie niemals, dieses leichte Vorstehen zu beheben!

- Prüfen Sie, dass die Schließstelle der Kette keine "steife Stelle" bzw. Kettenglieder aufweist, die nicht frei und flüssig laufen (Abb. 18).

Gegebenenfalls die Beweglichkeit der Kette durch leichtes seitliches Hin- und Herbiegen wiederherstellen.



18



2. ÖFFNEN DER KETTE

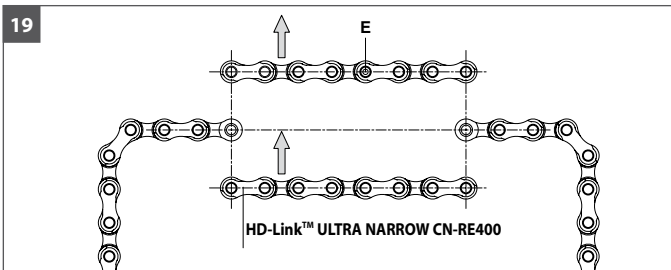
Falls die Kette geöffnet und wieder geschlossen werden muss, ist der spezielle Verschlussclip **HD-Link™ ULTRA NARROW CN-RE400** zu verwenden.

- Besorgen Sie sich den speziellen Verschlussclip **HD-Link™ ULTRA NARROW CN-RE400**.
- Suchen Sie den Verschlussstift (E) (Abb. 19) an der Kette.
- Kürzen Sie die Kette um so viele Kettenglieder, wie das **HD-Link™** lang ist, wobei der Verschlussstift der Kette (E) im verbleibenden Teil enthalten sein muss (Abb. 19).



ACHTUNG!

Den Verschlussstift (E - Abb. 19) **NIEMALS** wieder verwenden, da es sein könnte, dass er die Kette nicht richtig verschlossen hält und dies könnte Unfälle mit körperlichen oder sogar lebensgefährlichen Verletzungen verursachen.



Hinweis

Führen Sie zum Kürzen der Kette die gleichen Vorgänge aus wie in den Abbildungen 4, 5 und 6 im Abschnitt 1 "Montage der Kette" angegeben und verwenden Sie hierzu ausschließlich das Werkzeug Campagnolo® **UT-CN200**.

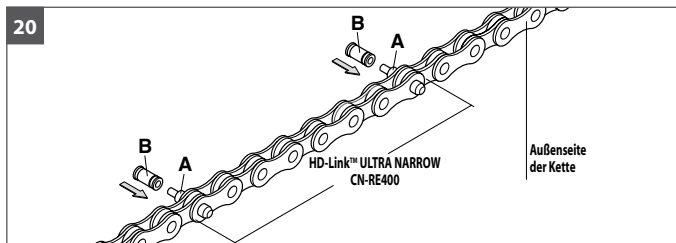
- Schließen Sie die Kette mit dem speziellen Verschlussclip **HD-Link™** Campagnolo®, mit zwei Führungsstiften (A), die wie in Abb. 20 angegeben positioniert werden und mit zwei Stiften (B).
- Schließen Sie zuerst nur **eines der beiden Kettenglieder**, indem sie die in den Abbildungen 10, 11, 12, 13, 14 und 16 im Abschnitt 1 gezeigten Vorgänge ausführen.
- Führen Sie dann das Schließen des zweiten Kettengliedes aus.

Hinweis

Das leichte Vorstehen (X) des Stiftes (E) aus dem Kettenglied (Abb. 17 - S. 46) ist ganz normal und stört die normale Gleitbewegung der Kette nicht.

Versuchen Sie niemals, dieses leichte Vorstehen zu beheben!

- Prüfen Sie, dass die Schließstelle der Kette keine "steife Stelle" bzw. Kettenglieder aufweist, die nicht frei und flüssig laufen (Abb. 18 - S. 46). Gegebenenfalls die Beweglichkeit der Kette durch leichtes seitliches Hin- und Herbiegen wiederherstellen.

**3. PFLEGE DER ANTRIEBSKETTE****ACHTUNG!**

Falls die Kette geöffnet und wieder geschlossen werden muss (ein Vorgang, der höchstens einmal erlaubt ist), ist der spezielle Verschlussclip von Campagnolo HD-link ULTRA-NARROW CN-RE400 und das Campagnolo-Werkzeug UT-CN200 zu verwenden. Der Gebrauch von Schließsystemen anderer Hersteller kann die Kette beschädigen. Eine beschädigte Kette kann sich auch plötzlich öffnen und Unfälle, körperliche Verletzungen verursachen oder zum Tod führen.

- Führen Sie niemals Änderungen irgendwelcher Art an den Komponenten irgendeines Campagnolo®-Produkts aus.

Eventuell durch Schläge oder Unfälle verbogene oder beschädigte Teile sind immer durch Campagnolo®-Originalersatzteile zu ersetzen.

• Die Lebensdauer der Kette variiert je nach Einsatzbedingungen sowie nach Häufigkeit und Qualität von Wartung und Pflege. Für eine gute Wartung der Kette muss das Reinigen und nachfolgende Schmieren daher häufig erfolgen, dies gilt vor allem für harte Einsatzbedingungen (z.B. nach jedem Waschen des Rennrades, nach jeder Ausfahrt auf nassen Straßen, auf stark staubiger oder schlammüberzogener Fahrbahn, usw.).

- Salz, Schlamm und Sand können das Fahrrad und seine Komponenten erheblich beschädigen. Nach dem Gebrauch sollten Sie Ihr Fahrrad daher sorgfältig abspülen, reinigen und trocknen.

• Waschen Sie Ihr Rennrad nie mit einem Wasserstrahl unter Druck. Wasser unter Druck, sogar Wasser aus der Düse eines Gartenschlauchs, kann durch die Dichtungen dringen, in das Innere Ihrer Campagnolo®-Komponente gelangen und ihr auf diese Weise irreparable Schäden zufügen. Waschen Sie Ihr Rennrad und die Campagnolo®-Komponenten, indem Sie alle Teile vorsichtig mit Wasser und Seife reinigen. Trocknen Sie mit einem weichen Tuch nach: Verwenden Sie niemals Scheuer- oder Metallschwämme zur Reinigung.

• Wir empfehlen die Kette zu schmieren.

• Die Verwendung von ungeeigneten Schmierstoffen oder solchen von minderwertiger Qualität kann die mechanische Lebensdauer der Kette beeinträchtigen und übermäßigen Verschleiß oder Schäden am Antriebssystem hervorrufen. Ein beschädigtes Antriebssystem kann ggf. nicht korrekt funktionieren und Unfälle, schwere Verletzungen oder gar den Tod zur Folge haben.

• Nach dem Aufsprühen die Tretkurbeln drehen und alle möglichen Übersetzungskombinationen schalten, damit das gesamte Antriebssystem gut geschmiert wird.

• Schmierstoffreste am Rennrad und auf dem Boden sorgfältig abputzen.

• Am Ende des Schmiervorgangs Felgenoberfläche und Bremsbeläge mit Acetone **AUFMERKSAM** entfetten.



ACHTUNG!

• Schmierstoffrückstände an Felgen und Bremsbelägen können die Bremsleistung des Rennrads reduzieren oder gar ganz ausschalten und somit Unfälle, schwere Verletzungen oder gar den Tod zur Folge haben.



ACHTUNG!

Salzwasserumgebung (wie beispielsweise auf Straßen im Winter und in Meeresnähe) kann galvanische Korrosion an den meisten Fahrradkomponenten verursachen. Daher sollten Sie alle exponierten Komponenten an Ihrem Fahrrad gut abspülen, reinigen, trocknen und wieder einfetten, um Defekte, Funktionsstörungen und Unfälle zu vermeiden.

4. ERSATZ DER KETTE

Normalerweise variiert die Lebensdauer der Kette je nach Einsatzbedingungen und nach Häufigkeit und Qualität der Pflege von 3.000 km bis 8.000 km. Mit einer Feinmesslehre, so wie in Abb. 21 gezeigt, den Abstand zwischen den Hülsen von sechs Außenkettengliedern an mehreren Stellen der Kette messen. Sobald mindestens ein Maß größer ist als 132,60 mm, **muss die Kette sofort durch eine neue Antriebskette ersetzt werden.**

